

Fruit en zorg: commercieel en sociaal een uitstekende combinatie

Voor veel fruittelers lijkt het geen haalbare kaart: een fruitbedrijf runnen met psychiatrische patiënten als personeel. André Hoekman uit Goes ziet het juist als een mooie manier om met zijn bedrijf ook maatschappelijk bezig te zijn. Het moet echter wel financieel haalbaar zijn, ook hij moet er gewoon zijn geld mee verdienen.

Nadat Hoekman in 1996 afstudeerde aan de HAS in Den Bosch, werkte hij twee jaar als vertegenwoordiger bij een handelaar in gewasbeschermingsmiddelen. In 1998 veranderde echter de thuissituatie en besloot hij in maatschap met zijn moeder het ouderlijk bedrijf voort te zetten. In 2001 nam hij het bedrijf volledig over. "Ik ben de vierde generatie op dit bedrijf, waarvan de derde generatie fruitteler", geeft Hoekman aan. Zijn opa combineerde veehouderij met hoogstamfruit en kleinfruit, terwijl zijn vader volledig overstapte op laagstambomen met hardfruit. "Ik heb het kleinfruit en steenfruit weer teruggebracht op het bedrijf en wil vooral het areaal kleinfruit verder uitbreiden." Hoekman teelt in totaal 7 ha fruit, waarvan 3 ha appel, 2 ha peer, 1 ha pruim, 1 ha kers en zo'n 1.000 m² rode bes en framboos. Overigens heeft zijn vader, met wie hij veel samenwerkt, een bedrijf met steen- en kleinfruit in Serooskerke.

Volledig eigen afzet

Op 1 ha Conference na, die op het hout wordt verkocht, verkoopt Hoekman al het fruit in zijn winkel. Het bedrijf is daarvoor op een ideale locatie gelegen: aan een van de invalswegen naar Goes met op enkele honderden meters afstand het Oosterscheldeziekenhuis en het psychiatrisch



André Hoekman ziet de samenwerking met psychiatrische patiënten als een mooie manier om met zijn bedrijf maatschappelijk verantwoord bezig te zijn.

Foto's: NFO

ziekenhuis Emergis. "Toen ik begon met het bedrijf was mijn doel om binnen tien jaar mijn eigen afzet geregeld te hebben. Uiteindelijk heb ik al binnen vijf jaar mijn lidmaatschap bij de veiling op kunnen zeg-

gen. De reden hiervan is dat ik het absoluut niet eens ben met de manier waarop het hardfruit op dit moment wordt afgezet. Voor kleine bedrijven als dat van mij is dat in elk geval niet de goede manier."

Omdat hij al zijn fruit via de huisverkoop afzet, teelt Hoekman zo veel mogelijk fruitsoorten en -rassen om over een zo lang mogelijke periode eigen fruit aan te kunnen bieden. Behalve het verder uitbreiden van zijn kleinfruitareaal is de teler van plan om in de toekomst zelf aardbeien te gaan telen.

Op het eigen bedrijf heeft Hoekman twee mechanische cellen om de groenten en het fruit voor de winkel te koelen. Het hardfruit wordt bij The Greenery bewaard. Elke maand komt er een hoeveelheid Elstar, Jonagold, Doyenné du Comice en Conference uit de cel om te verkopen in de winkel. Het fruit wordt voorafgaand aan de bewaring gesorteerd. "Het is vandaag plukken, morgen sorteren en dan in voorraadbakken naar The Greenery", legt de teler uit. "Op die manier weet ik precies hoeveel fruit ik van welke maatklasse heb. Het klasse-II-fruit wordt direct verwerkt tot sap en hoeft dus niet bewaard te worden."

Psychiatrische patiënten

Wat de personeelsinvulling betreft, pakt Hoekman het totaal anders aan dan de meeste van zijn collega-fruittelers. Op het fruit sorteren en het werk in de winkel na, wordt bijna alle arbeid op het bedrijf verricht door psychiatrische patiënten, die via de vereniging Psyiënt bij hem komen werken.

In de zomer van 2003 kwam Adri Walhout, directeur van Psyiënt, bij Hoekman op het bedrijf om pruimen te kopen voor het marktkraamproject van Psyiënt. Walhout: "We raakten aan de praat en ik vroeg André of hij het personeel voor de pluk rond had. Psyiënt had toen net een prijs gewonnen voor een van hun projecten in het kader van het 'Europees jaar van Mensen met een Handicap' en we moesten daarmee nog enkele plukgroepen opzetten." Hoekman had zijn plukgroep inderdaad nog niet rond en besloot de hele pluk uit te besteden aan Psyiënt. Hij zegt: "Aan de hand van het bruto-uurloon en een gemiddelde plukprestatie heb ik berekend hoeveel het uitbesteden van de totale oogst mocht kosten." Psyiënt ging daarmee akkoord en de deal was gesloten.

Goede samenwerking

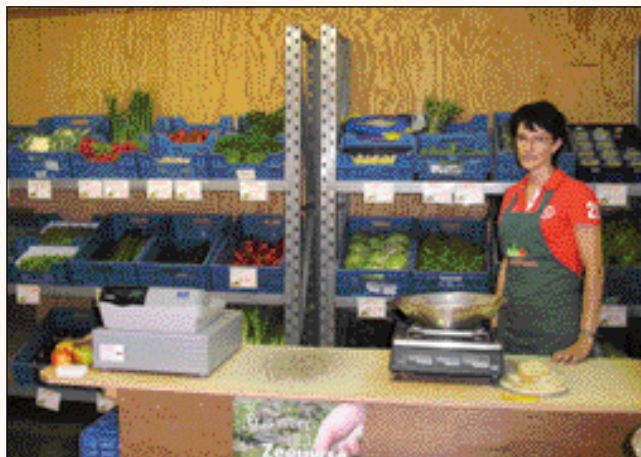
Zowel Hoekman als de plukkers beviel de samenwerking erg goed. "Je zag de mensen echt na twee weken plukken helemaal opbloeien." Hoekman en Walhout noemen voorbeeld na voorbeeld van mensen

die aankwamen als stille, teruggetrokken personen en na verloop van tijd weer helemaal opbloeiden omdat ze weer een doel hadden om voor op te staan. "Ik vind het ook heel belangrijk dat deze mensen weer in het bedrijfsleven terechtkomen", vertelt Walhout. "Er wordt echt wat van hen gevraagd en ze zien zelf dat ze nuttig bezig zijn."

Het probleem bij veel opvangprojecten en zorgboerderijen is dat het te soft is. De mensen worden vaak met knutselen beziggehouden, maar er is niet echt een stok achter de deur. Een ander voordeel van het werken in het bedrijfsleven vindt Walhout dat er ook correctie plaatsvindt. "Als iemand bijvoorbeeld heel erg stinkt, wordt dat in een beschermde woonvorm vaak een beetje gesust, maar in het bedrijfsleven wordt dat veel sneller gecorrigeerd."

Jaarrond aan het werk

In eerste instantie was het Hoekmans bedoeling alleen de oogst uit te besteden aan Psyiënt. Uit reacties van de plukkers bleek



Gerarda, de vrouw van André, in de winkel.

echter dat ze het heel jammer zouden vinden na de oogst te moeten stoppen met werken. Walhout en Hoekman zijn toen gaan kijken voor welke andere werkzaamheden deze mensen ingezet kunnen worden, met als gevolg dat de mensen van Psyiënt nu jaarrond op het bedrijf werken. Zij worden ingezet bij het dunnen en zelfs bij het snoeien. Wanneer er weinig werk is, wordt er onkruid geschoffeld. "Heel veel fruittelers zouden hun bomen nooit door een ander laten snoeien, maar ik wilde het toch proberen", vertelt Hoekman. Hij liet in eerste instantie bij de perenbomen alleen het waterlot eruit snoeien, waarna hij zelf de snoei afrondde. Inmiddels hebben enkele medewerkers afgelopen winter een snoeicursus gevolgd, zodat zij breder inzetbaar zijn. De appelbomen snoeit Hoekman zelf. "Je ziet nu dat een deel van de groep naar een hoger niveau gaat."

Afhankelijk van het aantal mensen dat zich heeft opgegeven om te komen werken, zijn per dagdeel enkele tot maximaal 25 personen werkzaam op het bedrijf. "Het lijkt misschien alsof we heel veel mensen in dienst hebben, maar je moet er wel rekening mee houden dat ze minder uren per dag werken en dat ze minder werk kunnen verzetten dan andere werknemers", legt Hoekman uit. Ook moet het werk in hapklare brokken aangeboden worden. Het dunnen bijvoorbeeld, gebeurt in meerdere rondes; eerst wordt op kwaliteit gedund en vervolgens wordt het aantal vruchten teruggebracht. Voor de mensen van Psyiënt is het te ingewikkeld om op meerdere dingen tegelijk te moeten letten.

Vrijwilligersbijdrage

De werknemers worden in hoofdzaak aangestuurd door coaches, die op hun beurt aangestuurd worden door Hoekman. De coaches zijn in dienst van Psyiënt en worden door de vereniging betaald. De mensen die via de patiëntenbelangenorganisatie

Psyiënt komen werken, zijn vrijwilligers en ontvangen een vrijwilligersvergoeding. Daarvoor staat een bedrag dat, afhankelijk van de reisafstand, € 4,- tot € 10,- per dagdeel en maximaal € 1.500,- belastingvrij per jaar bedraagt.

Patiënten die via Psyiënt aan de slag gaan, tekenen een contract waarin wordt vastgelegd hoeveel dagdelen ze komen werken. Hier hebben ze zich ook aan te houden. Er wordt gewerkt van 9.00 tot 12.00 uur, met om 10.00 uur een half uur pauze, en van 13.00 tot 16.00 uur met tussendoor

ook een half uur pauze. Voor en na werktijd is er koffie en wordt er afgerekend. Komen de mensen niet opdagen of telkens te laat, dan worden ze daarop aangesproken. Verbeterd de situatie niet, dan volgt ontslag. Ook toiletbezoek en roken tijdens het werk zijn taboe, daar zijn de pauzes voor. Het lijkt allemaal wat streng, maar in de praktijk blijkt het de beste manier om een goede structuur aan te brengen. Daarnaast zijn de pauzes en het koffiedrinken voor het werk ook belangrijke onderdelen van de werkdag. De coach staat dan klaar voor de mensen en zij kunnen op hun beurt hun verhaal kwijt. Sociaal en commercieel dus een ideale combinatie om met psychiatrische patiënten aan de slag te gaan op het fruitbedrijf ■

Petra Koster
pkoster@nfofruit.nl